

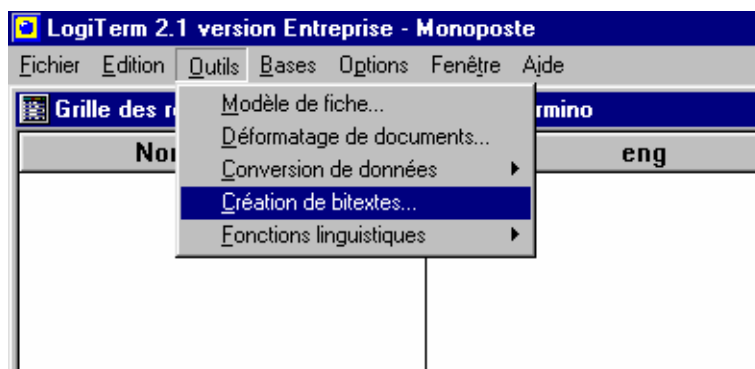


## Table des matières

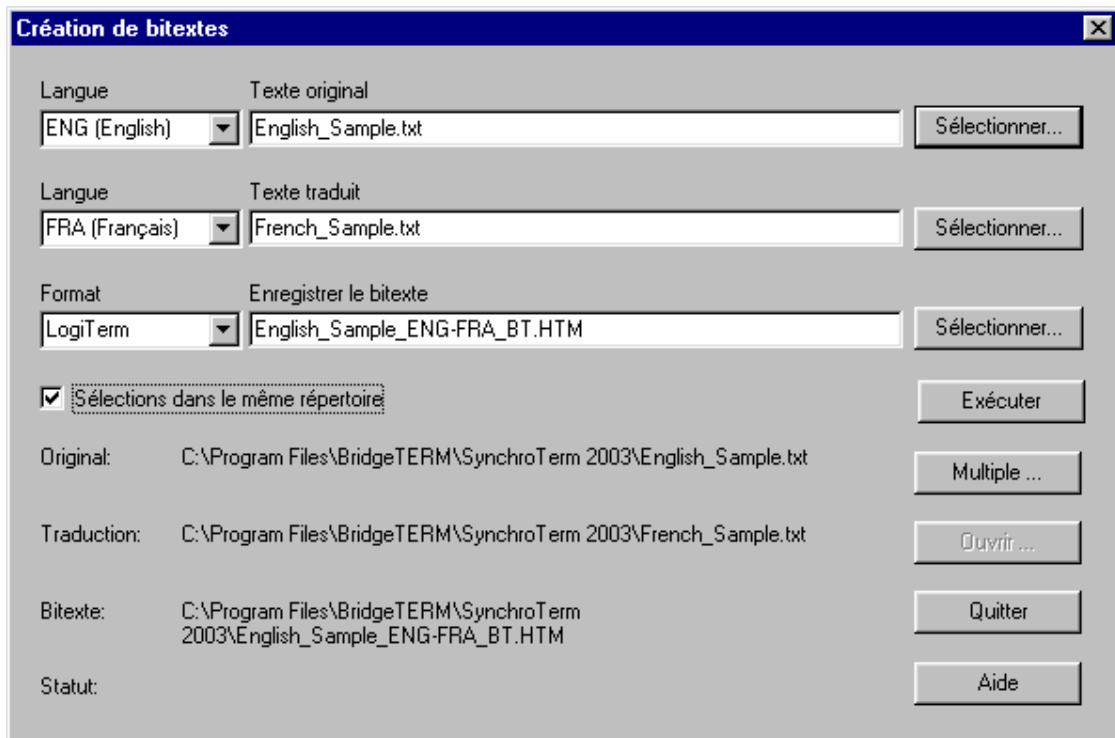
|  |   |
|--|---|
| Procédure pour créer un bitexte avec LogiTerm .....                      | 2 |
| Procédure pour mettre à jour l'index plein texte de la base bitexte..... | 4 |
| Procédure pour créer des bitextes multiples avec LogiTerm.....           | 5 |

## Procédure pour créer un bitexte avec LogiTerm

- 1) Démarrer LogiTerm en double cliquant sur l'icône intitulée «LogiTerm 2 version Entreprise » se trouvant sur votre bureau.
- 2) Choisir l'option «Création de bitextes... » à partir du menu « Outils » :



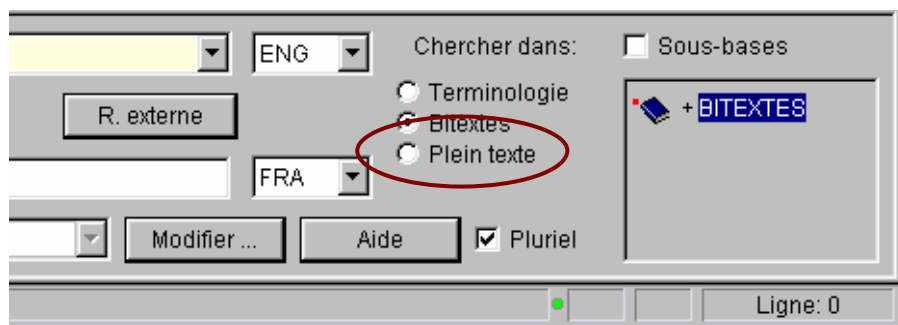
- 3) Cliquer sur le bouton «Sélectionner... » se trouvant à droite de la boîte de texte « Texte original » pour choisir le texte anglais. (Voir capture d'écran ci-dessous)
- 4) Cliquer sur le bouton «Sélectionner... » se trouvant à droite de la boîte de texte « Texte traduit » pour choisir le texte français. (Voir capture d'écran ci-dessous)
- 5) Si vous désirez que vos bitextes HTML soient déposés dans un répertoire différent de celui où se trouve le document source alors
  - a) cliquer sur le bouton «Sélectionner... » se trouvant à droite de la boîte de texte « Enregistrer le bitexte »
  - b) s'assurer que l'option «Sélection dans le même répertoire » est désactivée. Pour des raisons d'archivage, il est conseillé de cocher l'option «Sélection dans le même répertoire »



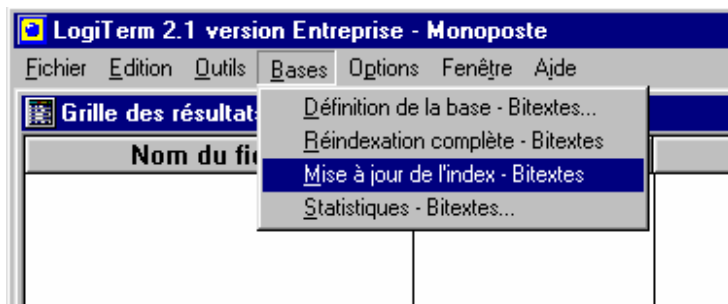
- 6) Vérifier que les vos sélections sont conforment en regardant le texte vis à vis les mentions «Original: », «Traduction: », « Bitexte: » dans la partie inférieure de la fenêtre «Création de bitextes ».
- 7) Cliquer sur le bouton « Exécuter » puis attendre que le message «TRAITEMENT TERMINÉ » apparaisse en bas de la fenêtre.
- 8) Cliquer le bouton « Quitter ».

## Procédure pour mettre à jour l'index plein texte de la base bitexte

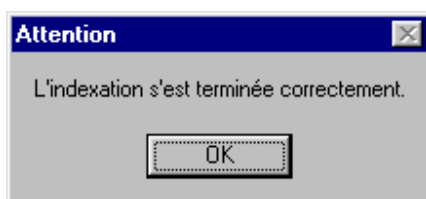
- 1) Si LogiTerm n'est pas démarré, le faire en double cliquant sur l'icône intitulée « LogiTerm 2 version Entreprise » se trouvant sur votre bureau. Si LogiTerm est déjà en mémoire, simplement l'activer.
- 2) S'assurer que l'option « chercher dans: », se trouvant dans la partie inférieure droite de l'interface principale de LogiTerm, soit configurée en mode « Bitextes ».



- 3) Sélectionner l'option « Mise à jour de l'index - Bitextes » à partir du menu « Bases ».

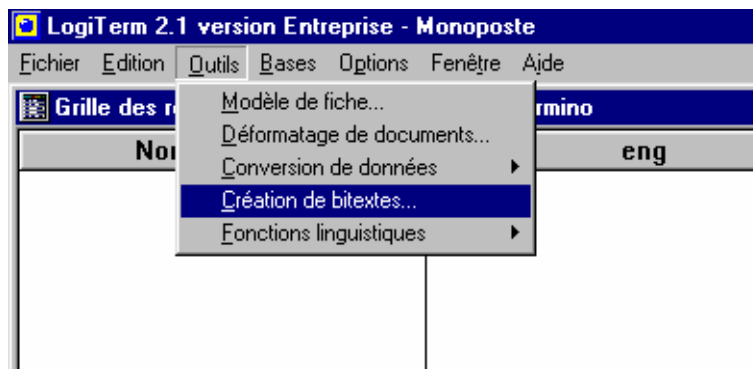


- 4) Lorsque la boîte de dialogue suivante apparaîtra, simplement cliquer sur le bouton « OK »

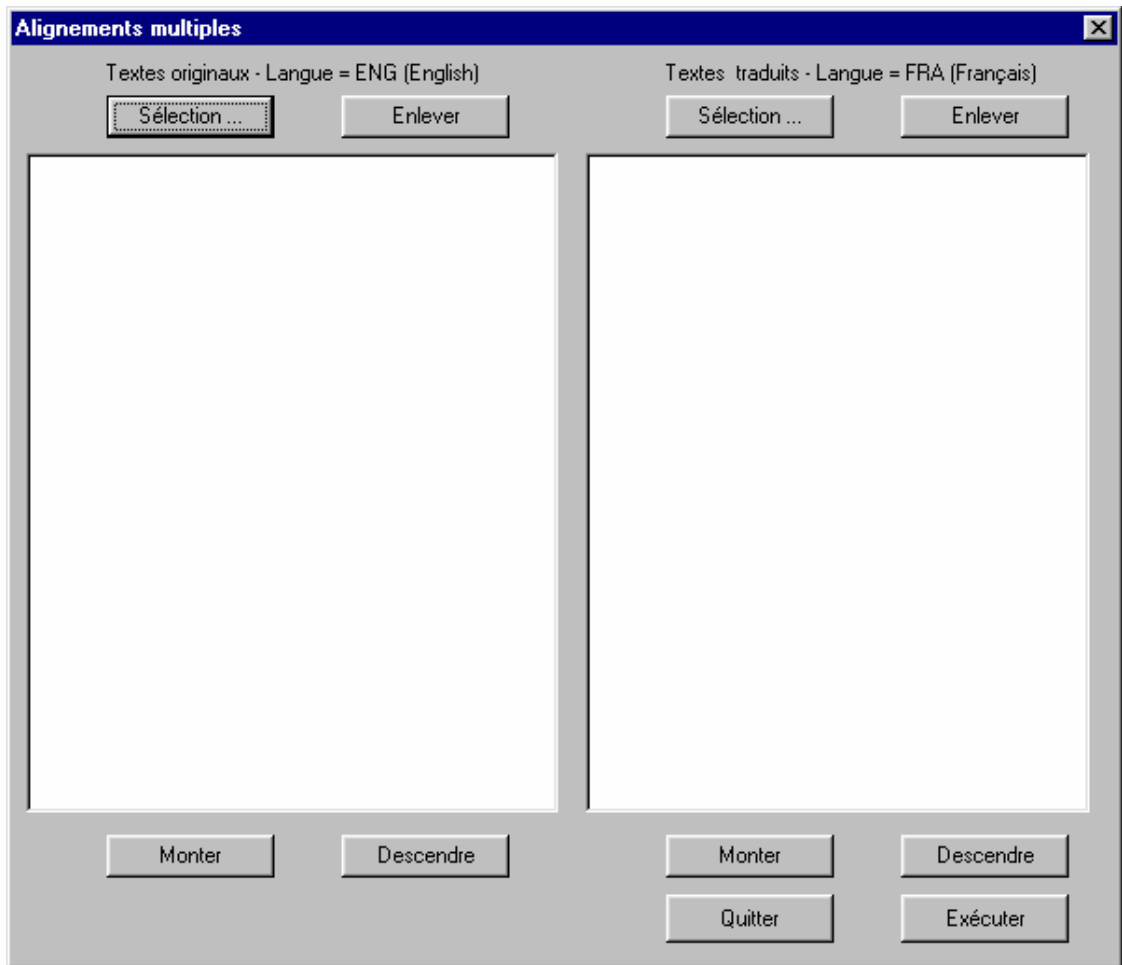


## Procédure pour créer des bitextes multiples avec LogiTerm

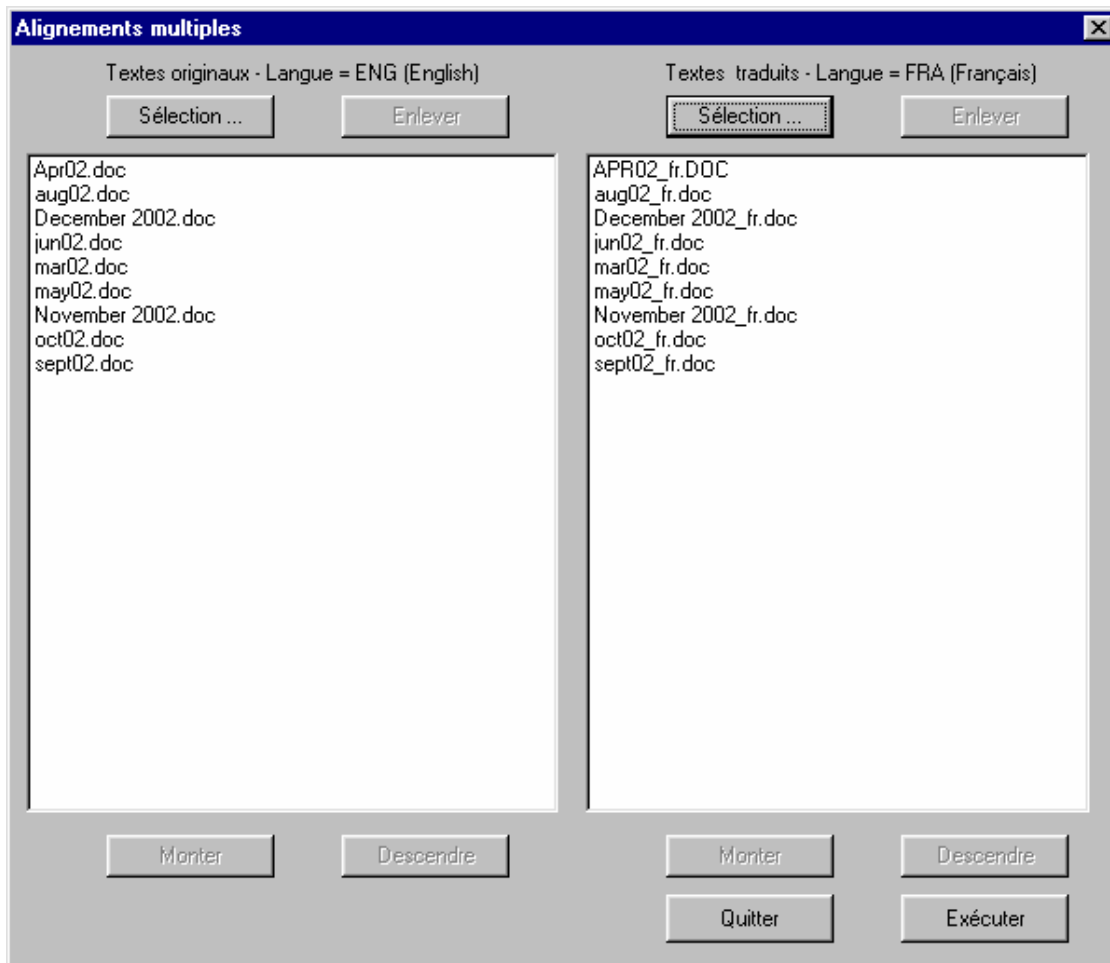
- 1) Démarrer LogiTerm en double cliquant sur l'icône intitulée «LogiTerm 2 version Entreprise » se trouvant sur votre bureau.
- 2) Choisir l'option «Création de bitextes... » à partir du menu « Outils » :



- 3) Cliquer sur le bouton «Multiple... » se trouvant dans la liste des boutons se trouvant à droite de la fenêtre «Création de bitextes ». La fenêtre « Alignements multiples » devrait apparaître.



- 4) Cliquer sur le bouton «Sélection... » se trouvant à gauche et au dessus de la liste « Textes originaux » et choisir les textes anglais à aligner en se servant des touches «Shift » et «Ctrl ».
- 5) Cliquer sur le bouton «Sélection... » se trouvant à droite et au dessus de la liste « Textes traduits » et choisir les textes français à aligner en se servant des touches «Shift » et «Ctrl ».



- 6) S'assurer que les fichiers textes originaux et traduits correspondent. S'il ne correspondent pas, utiliser les boutons « Monter », « Descendre » et « Enlever » pour configurer l'alignement des fichiers.
- 7) Cliquer sur le bouton « Exécuter » puis attendre que le message « TRAITEMENT TERMINÉ » apparaisse.
- 8) Les bitextes créés sont déposés dans les répertoires respectifs des documents sources.
- 9) Cliquer le bouton « Quitter » de la fenêtre « Création de bitextes ».